

Handleiding software-installatie

Deze cd-rom bevat geen Nederlandse taal software. Neem contact op met uw dealer of het dichtstbijzijnde SHARP-servicecenter.

Controleer eerst de volgende items

▶ P. 5

Met Windows

▶ P. 12

Met Macintosh

▶ P. 35

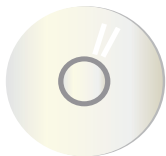
Problemen oplossen

▶ P. 40

Installatieprocedures

STAP 1

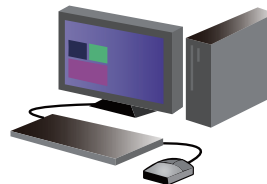
Zorg dat u de cd-rom bij de hand hebt



Als de cd-rom niet goed werkt, neem dan contact op met uw dealer of het dichtstbijzijnde SHARP-servicecenter.

STAP 2

Installeer software



Klaar!

Begin met afdrukken!



Inleiding

Gefeliciteerd met de aanschaf van dit product.

Deze handleiding bevat informatie over het installeren en configureren van de benodigde software, zoals de printerfunctie, zodat u dit apparaat vanaf uw computer kunt bedienen. Ook wordt hier uitgelegd hoe u de printerdriver en software installeert wanneer de uitbreidingskit is bevestigd, en hoe u de scannerdriver installeert.

Zie "[Problemen oplossen P. 40](#)" als de software niet correct is geïnstalleerd of u de geïnstalleerde software wilt verwijderen.

Opmerkingen

- In deze handleiding wordt ervan uitgegaan dat de trainer/gebruiker redelijk overweg kan met Windows- en Macintosh-computers.
- Raadpleeg de handleiding of de online Help van het besturingssysteem voor informatie over het besturingssysteem.
- De screenshots en beschrijvingen in deze handleiding zijn gebaseerd op Windows 8.1® (voor de Windows®-omgeving) en op Mac OS X 10.10 (voor de Macintosh-omgeving). De screenshots kunnen variëren naargelang de versie van het besturingssysteem.
- U kunt alle verwijzingen naar MX-xxxx in deze handleiding vervangen door uw modelnaam.
- Deze handleiding is met de grootste zorg vervaardigd. Als u opmerkingen of vragen hebt over de handleiding, neem dan contact op met het dichtstbijzijnde SHARP-servicecenter.
- Dit product is onderworpen aan strenge kwaliteitscontroles en inspectieprocedures. Mocht zich toch een storing of ander probleem voordoen, neem dan s.v.p. contact op met uw dealer of het dichtstbijzijnde SHARP-servicecenter.
- Behoudens voorzover wettelijk vereist is SHARP niet aansprakelijk voor defecten die het gevolg zijn van een onjuiste bediening van het product en zijn opties, of voor enige schade die ontstaat als gevolg van het gebruik van het product door de gebruiker of derden.

Waarschuwing

- U mag deze handleiding, of delen ervan, niet overdragen of kopiëren zonder het bedrijf op de hoogte te stellen.
- De inhoud van deze handleiding kan zonder voorafgaande kennisgeving worden gewijzigd teneinde verbeteringen aan te brengen.
- Gebruik afgeschermdes kabels die voldoen aan de specificaties voor netwerkkabels voor dit apparaat.

In deze handleiding weergegeven illustraties, bedieningspanelen en aanraakschermen

- De randapparatuur is in de regel optioneel. Afhankelijk van het type apparaat wordt echter bepaalde randapparatuur meegeleverd. In deze handleiding wordt ervan uitgegaan dat de printer is uitgerust met een papierinvoer. Waar de functies en het gebruik van deze printer worden toegelicht, zal de aangesloten randapparatuur in sommige gevallen afwijken van de hierboven vermelde.
- De bedieningsschermen, meldingen en toetsnamen in deze handleiding kunnen afwijken van die van het apparaat als gevolg van verbeteringen en aanpassingen aan het product.

Software-updates en -ondersteuning

- Software zoals de printerdriver wordt mogelijk bijgewerkt. Raadpleeg onze homepage voor de meest recente informatie over software en ondersteuning.
- Wanneer u de gedownloade software gebruikt, wordt u geacht te hebben ingestemd met de softwarelicentieovereenkomst op de homepage.

Softwarelicentieovereenkomst

- Wanneer de software wordt geïnstalleerd vanaf de bijgeleverde cd-rom, wordt de softwarelicentieovereenkomst weergegeven. Wanneer u de software op dit apparaat gebruikt, wordt u geacht te hebben ingestemd met de voorwaarden van de softwarelicentieovereenkomst

Inhoudsopgave

Controleer eerst de volgende items P. 5

- Bij het apparaat geleverde "Software CD-ROM" P. 6
- Cd-rom die bij de uitbreidingskit wordt geleverd P. 7
- Besturingsomgeving van de computer P. 8
- Softwarevereisten P. 10
- Dit apparaat aansluiten P. 11

Het softwareselectiescherm weergeven (algemene Windows-procedure) P. 12

- De printerdriver installeren P. 13
 - Standaardinstallatie P. 14
 - Geavanceerde installatie P. 16
 - Aangepaste installatie P. 18
 - Installeren met opgegeven adressen P. 19
 - Afdrukken met de IPP-functie of de SSL-functie P. 22

Andere installatietaken P. 24

- Installatietaken voor het delen van printers P. 25
- Alleen de driver installeren P. 27
- Opties en randapparatuur inschakelen P. 28
- Poorten wijzigen P. 29

Hulpprogramma's installeren (Windows) P. 31

- Printer Status Monitor installeren P. 32
- De scannerdriver installeren P. 33

De printer installeren (Macintosh) P. 35

- De printerdriver in Mac OS X installeren P. 36
- Afdrukken met de IPP-functie P. 39

Problemen oplossen P. 40



- De software kan niet worden geïnstalleerd P. 41
- Windows-probleem P. 42
- Macintosh-problemen P. 44
- Dit apparaat configureren P. 45

Controleer eerst de volgende items

Controleer de eigenschappen van en de gebruiksvereisten voor de benodigde software om te zorgen dat het installatieproces probleemloos verloopt.

Cd-rom en software

De software bevindt zich op de cd-rom die bij het apparaat is geleverd, of op de cd-rom die bij de uitbreidingskit is geleverd.

- "Software CD-ROM" die bij het apparaat wordt geleverd  P. 6
- Cd-rom die bij de uitbreidingskit wordt geleverd  P. 7

Besturingsomgeving

Controleer de besturingsomgeving van uw computer en de softwarevereisten, en installeer de software.

Besturingsomgeving van de computer  P. 8

Dit apparaat aansluiten

 P. 11

Het apparaat en de printer worden via het LAN op elkaar aangesloten.

Bij het apparaat geleverde "Software CD-ROM"

De volgende software, inclusief de printerdriver en het scannerstuurprogramma, vindt u op de cd-rom 'Software'.

Software voor Windows

Printerdriver

Deze software dient om het apparaat te besturen

- PCL6-printerdriver
 - Het apparaat ondersteunt de Hewlett-Packard PCL6-printerbesturingstalen
- PS-printerdriver
 - De PS-printerdriver ondersteunt de paginabeschrijvingstaal PostScript 3 die is ontwikkeld door Adobe Systems Incorporated.
- PPD-driver
 - Met de PPD-driver kan het apparaat de standaard Windows PS-printerdriver gebruiken.

PC-Fax-driver

Met deze driver kunt u gegevens op een computer per fax verzenden. Update de driver met de cd-rom van de internetfaxuitbreidingskit (p. 7) om internetfaxen in te schakelen.

Printer Status Monitor

Met deze software kunt u op het computerscherm de afdrukstatus, het papierformaat en de resterende hoeveelheid papier controleren, en nagaan of er een afwerkeenheid is geïnstalleerd.

Scannerdriver (TWAIN-driver)

Met deze driver kunt u de scannerfunctie gebruiken vanuit TWAIN-compatibele software.

Software voor Macintosh

PPD-driver

Dit is een printerbeschrijvingstaal die kan worden gebruikt met de door Adobe Systems ontwikkelde paginabeschrijvingstaal PostScript 3.

Verwante onderwerpen

- Cd-rom die bij de uitbreidingskit wordt geleverd P. 7
- Besturingsomgeving van de computer P. 8
- Softwarevereisten P. 10
- Dit apparaat aansluiten P. 11
- Het softwareselectiescherm weergeven (algemene Windows-procedure) P. 12
- Hulpprogramma's installeren (Windows) P. 31
- De printer installeren (Macintosh) P. 35

Problemen oplossen

- De software kan niet worden geïnstalleerd P. 41

Cd-rom die bij de uitbreidingskit wordt geleverd

De cd-rom die bij de uitbreidingskit wordt geleverd, bevat de volgende software.

Cd-rom "Printer utility" die wordt geleverd bij de Internetfaxuitbreidingskit (voor Windows)

Deze cd-rom fungeert als update voor 'Software CD-ROM P.6' die met dit apparaat is meegeleverd, zodat de internetfax kan worden geactiveerd (de internetfaxfunctie vanaf de pc).



- Als u de PC-internetfaxfunctie wilt gebruiken, installeer dan eerst de PC-Fax-driver vanaf de "Software CD-ROM" en voer vervolgens een update uit met de cd-rom "Printer utility". De PC-Fax-driver installeren ⇒ [Hulpprogramma's installeren \(Windows\) P. 31](#).

Verwante onderwerpen

- Bij het apparaat geleverde "Software CD-ROM" P. 6
- Besturingsomgeving van de computer P. 8
- Softwarevereisten P. 10
- Dit apparaat aansluiten P. 11
- Het softwareselectiescherm weergeven (algemene Windows-procedure) P. 12
- Hulpprogramma's installeren (Windows) P. 31
- De printer installeren (Macintosh) P. 35

Problemen oplossen

- De software kan niet worden geïnstalleerd P. 41

Besturingsomgeving van de computer

Controleer voordat u de beschreven software installeert of uw computer aan de volgende vereisten voldoet. De software is niet geschikt voor een netwerk dat alleen IPv6 ondersteunt.

Windows

1. Besturingssysteem

Windows Vista, Windows Server 2008, Windows 7, Windows 8, Windows 8.1, Windows 10 (of hoger, inclusief de 32-bits/64-bits versie), Windows Server 2012



- Windows Starter Edition en Windows Embedded worden niet ondersteund. Andere edities en servicepacks worden wel ondersteund, maar u kunt de servicepacks het beste naar de meest recente versie bijwerken.

2. Type computer

IBM PC/AT-compatibele computers die zijn uitgerust met een LAN-board die kan worden gebruikt met 10Base-T/100Base-TX/1000Base-T



- Bepaalde modellen met de draadloze LAN-functie worden ondersteund.

3. Beeldscherm

Aanbevolen resolutie van 1026 x 768 dots en 16-bits kleur of hoger

4. Andere hardwarevereisten

Een omgeving waarin de bovenstaande besturingssystemen goed functioneren.



- Voor het uitvoeren van de procedures in deze handleiding, zoals het installeren en configureren van de software, is beheerdersbevoegdheid vereist.

Verwante onderwerpen

- Bij het apparaat geleverde "Software CD-ROM" P. 6
- Cd-rom die bij de uitbreidingskit wordt geleverd P. 7
- Softwarevereisten P. 10
- Dit apparaat aansluiten P. 11
- Het softwareselectiescherm weergeven (algemene Windows-procedure) P. 12
- Hulpprogramma's installeren (Windows) P. 31
- De printer installeren (Macintosh) P. 35

Problemen oplossen

- Het IP-adres van dit apparaat controleren P. 45

Macintosh

1. Besturingssysteem

Mac OS X 10.4
Mac OS X 10.5
Mac OS X 10.6
Mac OS X 10.7
Mac OS X 10.8
Mac OS X 10.9
Mac OS X 10.10



- Macintosh-gebruikers kunnen de printer alleen gebruiken wanneer dit apparaat is aangesloten op een netwerk. De PC-Fax-driver, scannerdriver of printerstatusmonitor worden niet ondersteund op de Macintosh.

2. Type computer/beeldscherm/andere hardwarevereisten

Een omgeving waarin de bovenstaande besturingssystemen goed functioneren (ook op Macintosh-computers met Intel-processor).



- Bepaalde modellen met de draadloze LAN-functie worden ondersteund.

Verwante onderwerpen

- Bij het apparaat geleverde "Software CD-ROM" P. 6
- Cd-rom die bij de uitbreidingskit wordt geleverd P. 7
- Softwarevereisten P. 10
- Dit apparaat aansluiten P. 11
- Het softwareselectiescherm weergeven (algemene Windows-procedure) P. 12
- Hulpprogramma's installeren (Windows) P. 31
- De printer installeren (Macintosh) P. 35

Problemen oplossen

- Het IP-adres van dit apparaat. controleren P. 45

Softwarevereisten

Voor het gebruik van de in deze handleiding beschreven software gelden de volgende vereisten:

Software voor Windows

PCL6-printerdriver

Kan in de standaardconfiguratie worden gebruikt.

PS-printerdriver, PPD-driver

Kan in de standaardconfiguratie worden gebruikt.



- Sommige modellen worden standaard met de PS3-uitbreidingskit geleverd. Bepaalde functies werken alleen als de hardeschijf-uitbreidingskit is geïnstalleerd.

PC-Fax-driver

Kan in de standaardconfiguratie worden gebruikt.



- Afhankelijk van het gebruikte model is mogelijk een faxuitbreidingskit nodig.

Scannerdriver, Printer Status Monitor

Kan in de standaardconfiguratie worden gebruikt.

Software voor Macintosh

PPD-driver

Kan in de standaardconfiguratie worden gebruikt.



- Sommige modellen worden standaard met de PS3-uitbreidingskit geleverd. Bepaalde functies werken alleen als de hardeschijf-uitbreidingskit is geïnstalleerd.

Verwante onderwerpen

- Bij het apparaat geleverde "Software CD-ROM" P. 6
- Cd-rom die bij de uitbreidingskit wordt geleverd P. 7
- Besturingsomgeving van de computer P. 8
- Softwarevereisten P. 10
- Dit apparaat aansluiten P. 11
- Het softwareselectiescherm weergeven (algemene Windows-procedure) P. 12
- Hulpprogramma's installeren (Windows) P. 31
- De printer installeren (Macintosh) P. 35

Problemen oplossen

- De software kan niet worden geïnstalleerd P. 41

Dit apparaat aansluiten

Hier wordt uitgelegd hoe u dit apparaat aansluit

Aansluiten op het netwerk

Sluit een afgeschermd LAN-kabel op de netwerkingang aan.

Nadat u het apparaat hebt aangesloten, dient u netwerkinstellingen zoals het IP-adres op te geven voordat u de software installeert. Met de optie Netwerkinstellingen op dit apparaat kunt u de instellingen voor het netwerk opgeven.



- Wanneer dit apparaat in een DHCP-omgeving wordt gebruikt, wordt standaard automatisch een IP-adres toegewezen.
- Bij gebruik in een DHCP-omgeving verandert het IP-adres van het apparaat mogelijk, zodat afdrukken niet mogelijk is.. Gebruik de WINS-server of definieer een vast IP-adres om de printer te kunnen gebruiken.
- Raadpleeg bij gebruik van modellen met draadloos LAN de bijgeleverde handleiding voor informatie over instellingen.

Verwante onderwerpen

- Bij het apparaat geleverde "Software CD-ROM" P. 6
- Cd-rom die bij de uitbreidingskit wordt geleverd P. 7
- Besturingsomgeving van de computer P. 8
- Softwarevereisten P. 10
- Het softwareselectiescherm weergeven (algemene Windows-procedure) P. 12
- Hulpprogramma's installeren (Windows) P. 31
- De printer installeren (Macintosh) P. 35

Problemen oplossen

- De software kan niet worden geïnstalleerd P. 41

Het softwareselectiescherm weergeven (algemene Windows-procedure)

- De printerdriver installeren ▶ P. 13
- Andere installatietaken ▶ P. 24
- Hulpprogramma's installeren (Windows) ▶ P. 31

1. Start de "Software CD-ROM"

Plaats de "Software CD-ROM" in het cd-romstation en dubbelklik op het pictogram [CD-ROM].

- Als het pictogram niet wordt weergegeven, klikt u met de rechtermuisknop op het startscherm (of veegt u omhoog vanaf de onderrand) → App-balk → [Alle toepassingen] → [Computer] → en dubbelklikt u op [CD-ROM].
- Bij gebruik van Windows Vista/Server 2008/7 selecteert u [Start] → [Computer] en dubbelklikt u op het CD-ROM-pictogram.

2. Dubbelklik op het pictogram [SETUP] (📀)

Het venster "LICENTIEOVEREENKOMST" verschijnt.

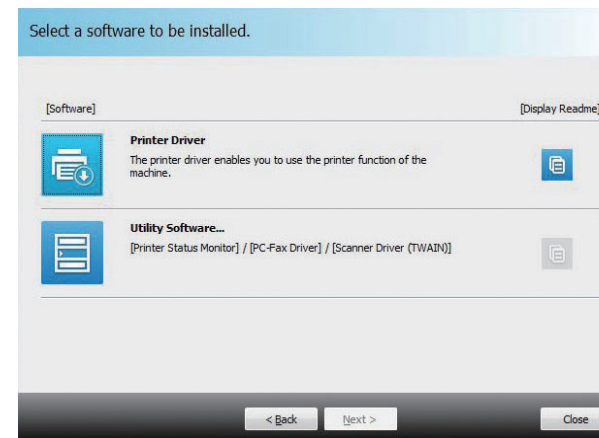
- U kunt de "LICENTIEOVEREENKOMST" weergeven in een andere taal door de gewenste taal te selecteren in het taalmenu. Als u de software in de geselecteerde taal wilt installeren, zet u de installatie voort met die taal geselecteerd.

3. Controleer de inhoud en klik op de knop [Ja]

Het scherm [Read first] wordt weergegeven.

4. Controleer de inhoud en klik op de knop [Volgende]

Het softwareselectiescherm wordt weergegeven. Raadpleeg de betreffende procedure voor de hieropvolgende stappen.



- Wanneer u op de knop [Display Readme] (📄) klikt, worden de gegevens van de te installeren software weergegeven.

Verwante onderwerpen

- Bij het apparaat geleverde "Software CD-ROM" P. 6
- Het softwareselectiescherm weergeven (algemene Windows-procedure) P. 12
- Printer Status Monitor installeren P. 32
- De scannerdriver installeren P. 33

Problemen oplossen

- De software kan niet worden geïnstalleerd P. 41
- Windows-probleem P. 42

De printerdriver installeren

Het installatieproces begint hier!

Het softwareselectiescherm weergeven (algemene Windows-procedure)

▶ P. 12

Bij gebruik van standaardinstallatie en geavanceerde installatie wordt de driver als volgt geïnstalleerd: Als u de driver wilt selecteren, gebruikt u de optie voor geavanceerde installatie. Anders gebruikt u de optie voor aangepaste installatie.

	Standaardinstallatie	Geavanceerde installatie
Aansluitmethode	LPR Direct (automatisch zoeken)	LPR Direct (automatisch zoeken)
Printerdriver	PCL6	Keuze uit PCL6, PS, PPD
Configureren als standaardprinter	Is ingesteld ※1	Is ingesteld ※1
Naam van printerdriver	Kan niet worden gewijzigd	Kan niet worden gewijzigd
PCL-printerschermetertypen	Geïnstalleerd	Geïnstalleerd ※2

※1 Wordt niet geconfigureerd voor de PC-Fax-driver.

※2 Alleen als de PCL, PS-printerdriver of de PPD-driver is geïnstalleerd.

Opmerking

- Deze handleiding bevat voornamelijk informatie over de printerdriver. De PC-Fax-driver wordt echter op een vergelijkbare manier geïnstalleerd.
- De PS-printerdriver en PPD-driver kunnen in de standaardconfiguratie worden gebruikt. Misschien hebt u echter de PS3-uitbreidingskit nodig, afhankelijk van het model.

Standaardinstallatie

▶ P. 14

Voor snelle installatie van de PCL6-printerdriver.

Geavanceerde installatie

▶ P. 16

Als u de te installeren printerdriver wilt selecteren.

Aangepaste installatie

▶ P. 18

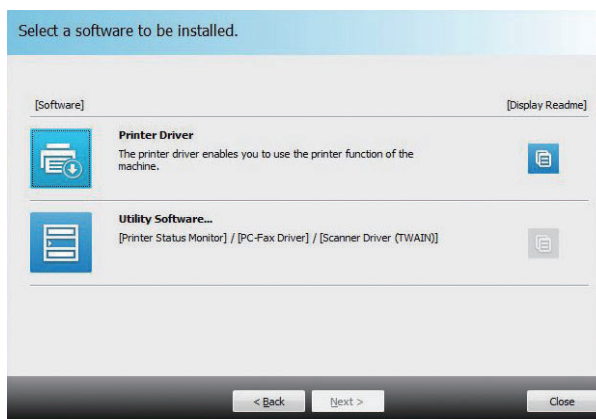
Gedetailleerde installatie waarbij u bijvoorbeeld het IP-adres of de IPP-/SSL-functie kunt opgeven.

Standaardinstallatie

1. Open het softwareselectiescherm

Zie "Het softwareselectiescherm weergeven (algemene Windows-procedure) P. 12" voor informatie over het openen van het softwareselectiescherm.

2. Klik op de knop [Printer driver]



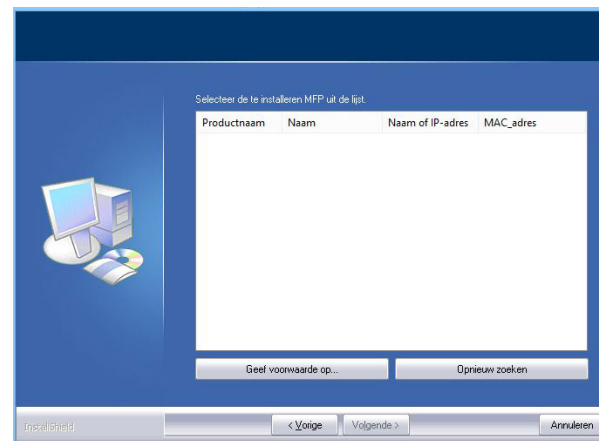
Als u de PC-Fax-driver wilt installeren, klikt u op de knop [Utility Software...] en vervolgens op de knop [PC-Fax Driver].

3. Klik op de knop [Standard installation]

Printers die op het netwerk zijn aangesloten, worden gedetecteerd

4. Selecteer dit apparaat en klik op de knop [Volgende]

Wanneer u op de knop [Specify conditions] klikt, kunt u de naam (hostnaam) of het IP-adres van dit apparaat invoeren, de time-out wijzigen, en zoeken.



Het bevestigingsscherm wordt weergegeven.

Als deze zoekactie slechts één instantie van dit apparaat oplevert, wordt dit scherm niet weergegeven.

Verwante onderwerpen

- Het softwareselectiescherm weergeven (algemene Windows-procedure) P. 12
- Geavanceerde installatie P. 16
- Aangepaste installatie P. 18
- Installatietaken voor het delen van printers P. 25

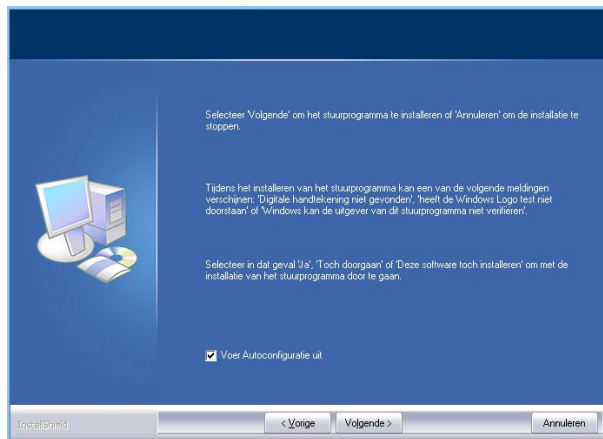
Problemen oplossen

- De software kan niet worden geïnstalleerd P. 41
- Het apparaat wordt niet gedetecteerd P. 42
- Het IP-adres van dit apparaat. controleren P. 45

5. Controleer de inhoud en klik op de knop [Volgende]

6. Volg de aanwijzingen op het scherm en ga door met het installatieproces.

Controleer de inhoud van het weergegeven scherm. Klik op de knop [Volgende] om door te gaan met het installatieproces. Zet het selectievakje [Run the Autoconfiguration] op ☒ en installeer. De opties van dit apparaat en de status van de randapparatuur kunnen in de configuratie tot uiting komen.



Op het scherm wordt meegedeeld dat de installatie is voltooid.

- Als een waarschuwing over beveiliging wordt weergegeven, vergeet dan niet om op [Installeren] te klikken.

7. Klik op de knop [Voltooid]

8. Klik op de knop [Sluiten]

Nu is de installatieprocedure voltooid.

Na de installatie verschijnt mogelijk een bericht met de instructie om de computer opnieuw op te starten. Klik in dat geval op de knop [Ja] om de computer opnieuw op te starten.



- Schakel na voltooiing van het installatieproces de relevante opties en randapparatuur in.
- Als het apparaat als een gedeelde printer wordt gebruikt, installeert u de printerdriver op de andere computers.

Verwante onderwerpen

- Opties en randapparatuur inschakelen P. 28
- Installatietaken voor het delen van printers P. 25

Problemen oplossen

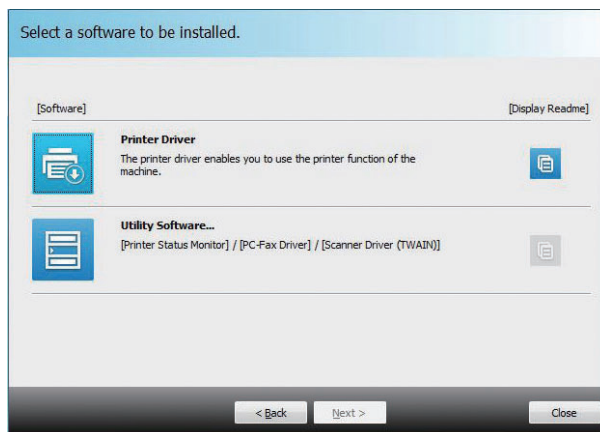
- De software kan niet worden geïnstalleerd P. 41
- Het apparaat wordt niet gedetecteerd P. 42
- Het IP-adres van dit apparaat. controleren P. 45

Geavanceerde installatie

1. Open het softwareselectiescherm

Zie "Het softwareselectiescherm weergeven (algemene Windows-procedure) P. 12" voor informatie over het openen van het softwareselectiescherm.

2. Klik op de knop [Printer driver]



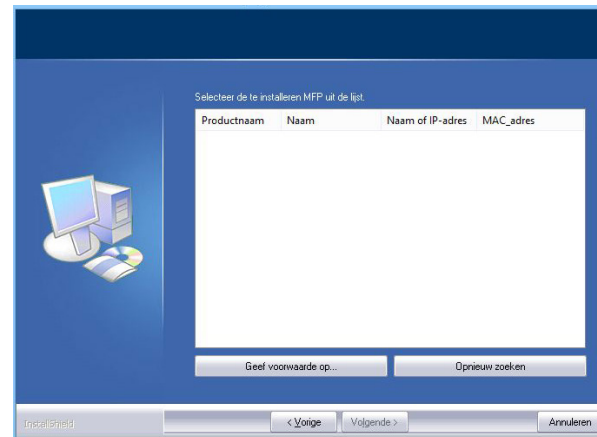
- Als u de PC-Fax-driver wilt installeren, klikt u op de knop [Utility Software...] en vervolgens op de knop [PC-Fax Driver].

3. Klik op de knop [Advanced installation]

Printers die op het netwerk zijn aangesloten, worden gedetecteerd

4. Selecteer dit apparaat en klik op de knop [Volgende]

Wanneer u op de knop [Specify conditions] klikt, kunt u de naam (hostnaam) of het IP-adres van dit apparaat invoeren, de time-out wijzigen, en zoeken.



- Als deze zoekactie slechts één instantie van dit apparaat oplevert, wordt dit scherm niet weergegeven.

Verwante onderwerpen

- Het softwareselectiescherm weergeven (algemene Windows-procedure) P. 12
- Standaardinstallatie P. 14
- Aangepaste installatie P. 18
- Andere installatietaken P. 24

Problemen oplossen

- De software kan niet worden geïnstalleerd P. 41
- Het apparaat wordt niet gedetecteerd P. 42
- Het IP-adres van dit apparaat controleren P. 45

Aangepaste installatie

Aangepaste installatie dient voor het definiëren van gedetailleerde instellingen. Hieronder worden twee installatiemethoden toegelicht:

Installeren met opgegeven adressen P. 19

Zelfs wanneer de printer niet ingeschakeld is en niet kan worden gedetecteerd, kunt u de printerdriver installeren door de naam (hostnaam) of het IP-adres van het apparaat in te voeren.

Afdrukken met de IPP-functie of de SSL-functie P. 22

Met de IPP-functie kunt u een printer (zelfs een apparaat dat zich op een externe locatie bevindt) als faxmachine gebruiken en hoogwaardige afdrukken maken. Door tegelijk de SSL-functie te gebruiken, kunnen versleutelde gegevens worden verzonden.

Installeren met opgegeven adressen

1. Open het softwareselectiescherm

Zie "Het softwareselectiescherm weergeven (algemene Windows-procedure) P. 12" voor informatie over het openen van het softwareselectiescherm.

2. Klik op de knop [Printer driver]

- Als u de PC-Fax-driver wilt installeren, klikt u op de knop [Utility Software...] en vervolgens op de knop [PC-Fax Driver].

3. Klik op de knop [Custom installation]

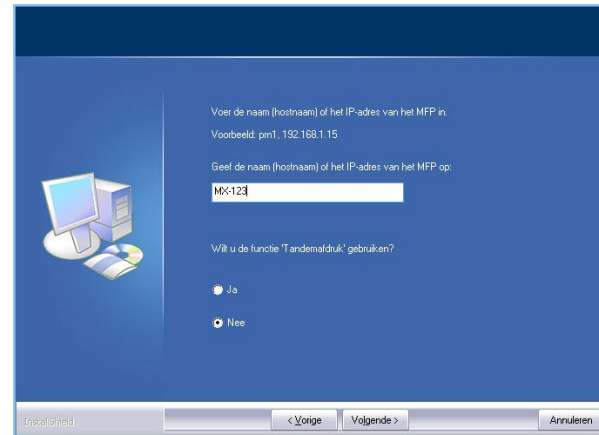
U ziet een scherm waarin u kunt controleren hoe de printer is aangesloten.

4. Selecteer [LPR Direct Print (Specify Address)]

Selecteer [LPR Direct Print (Specify Address)] en klik op de knop [Volgende].
Het adresinvoerscherm wordt weergegeven.

5. Voer de naam (hostnaam) of het IP-adres van dit apparaat in

Voer de naam (hostnaam) of het IP-adres van dit apparaat in en klik op de knop [Volgende].



 Het scherm voor het selecteren van de modelnaam wordt weergegeven.

Verwante onderwerpen

- Het softwareselectiescherm weergeven (algemene Windows-procedure) P. 12
- Afdrukken met de IPP-functie of de SSL-functie P. 22

Problemen oplossen

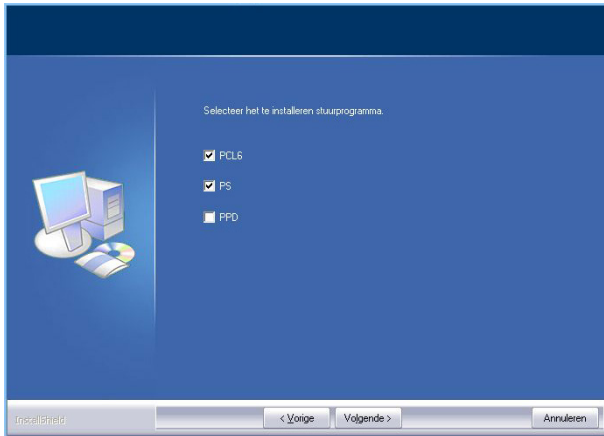
- De software kan niet worden geïnstalleerd P. 41
- Het IP-adres van dit apparaat. controleren P. 45

6. Selecteer de naam van uw model en klik op de knop [Volgende]

Het scherm voor het controleren van de printerdriver wordt weergegeven.

7. Selecteer de printerdriver

Klik op het selectievakje van de te installeren printerdriver en zet het op ☒.



U ziet het scherm om de printer als een gewone printer te configureren.

- Wanneer u de PC-Fax-driver installeert, wordt dit scherm niet weergegeven.

8. Selecteer een van beide opties en klik op de knop [Volgende]

Wanneer u meerdere printerdrivers installeert, kiest u de printerdriver die u als standaardprinter wilt instellen bij [Default Printer:]. Als u geen standaardprinter wilt instellen, selecteert u [Nee].

Het scherm voor het invoeren van de printernaam wordt weergegeven.

9. Klik op de knop [Volgende]

Als u de printernaam wilt wijzigen, voert u de nieuwe naam in en klikt u op de knop [Volgende].

Het scherm voor het controleren van het weergegeven lettertype verschijnt.

10. Selecteer een van beide opties en klik op de knop [Volgende]

Als de PCL6-printerdriver niet is geïnstalleerd (bij het installeren van de PS-printerdriver of PPD-driver), selecteert u [Nee] en klikt u op de knop [Volgende].

- Wanneer u de PC-Fax-driver installeert, wordt dit scherm niet weergegeven.

Verwante onderwerpen

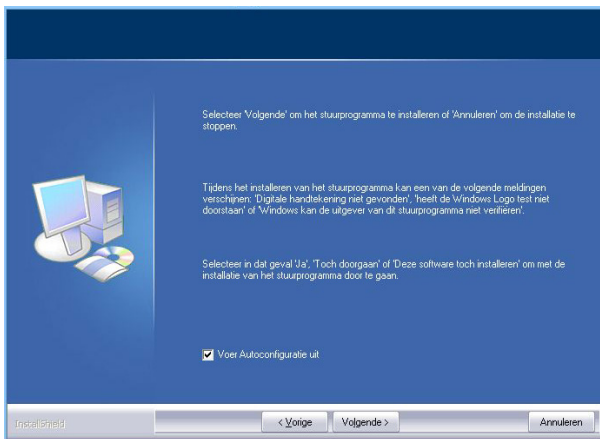
- Afdrukken met de IPP-functie of de SSL-functie P. 22

Problemen oplossen

- De software kan niet worden geïnstalleerd P. 41

11. Volg de aanwijzingen op het scherm en ga door met het installatieproces.

Controleer de inhoud van het weergegeven scherm. Klik op de knop [Volgende] om door te gaan met het installatieproces. Zet het selectievakje [Run the Autoconfiguration] op ☒ en installeer. De opties van dit apparaat en de status van de randapparatuur kunnen in de configuratie tot uiting komen.



Op het scherm wordt meegedeeld dat de installatie is voltooid.

- Als een waarschuwing over beveiliging wordt weergegeven, vergeet dan niet om op [Installeren] te klikken.

12. Klik op de knop [Voltooid]

Het softwareselectiescherm wordt weergegeven.

13. Klik op de knop [Sluiten]

Nu is de installatieprocedure voltooid.

Na de installatie verschijnt mogelijk een bericht met de instructie om de computer opnieuw op te starten. Klik in dat geval op de knop [Ja] om de computer opnieuw op te starten.

- Schakel na voltooiing van het installatieproces de relevante opties en randapparatuur in.

Verwante onderwerpen

- Afdrukken met de IPP-functie of de SSL-functie P. 22
- Opties en randapparatuur inschakelen P. 28
- Poorten wijzigen P. 29

Problemen oplossen

- De software kan niet worden geïnstalleerd P. 41

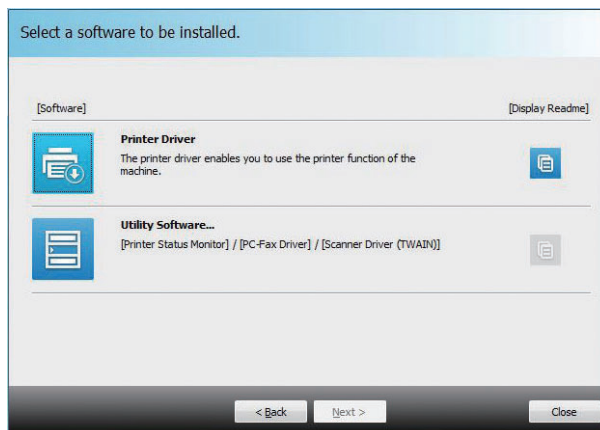
Afdrukken met de IPP-functie of de SSL-functie

Als u de SSL-functie wilt gebruiken, dient u de SSL-instellingen van dit apparaat te configureren. Zie de handleiding (die u kunt downloaden van de website voor het apparaat) voor instructies.

1. Open het softwareselectiescherm

Zie "Het softwareselectiescherm weergeven (algemene Windows-procedure) P. 12" voor informatie over het openen van het softwareselectiescherm.

2. Klik op de knop [Printer driver]



Als u de PC-Fax-driver wilt installeren, klikt u op de knop [Utility Software...] en vervolgens op de knop [PC-Fax Driver].

3. Klik op de knop [Custom install]

U ziet een scherm waarin u kunt controleren hoe dit apparaat is aangesloten.

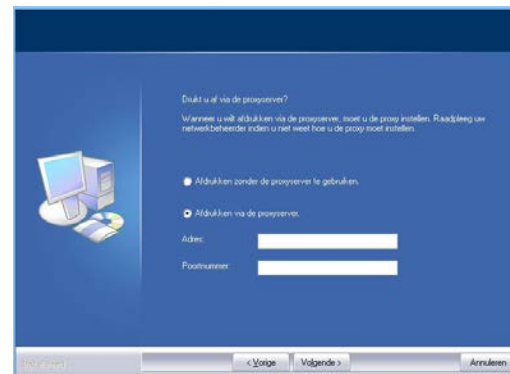
4. Kies [IPP (Supports SSL)] en klik op de knop [Volgende]

Het scherm voor het installeren van de proxyserver wordt weergegeven.

5. Installeer de proxyserver

Geef de volgende instellingen op als u via de proxyserver wilt afdrukken:

- 1) Kies [Print via the proxy server].
- 2) Voer het adres en poortnummer in en klik op de knop [Volgende].



Het URL-invoerscherm wordt weergegeven.

Verwante onderwerpen

- Het softwareselectiescherm weergeven (algemene Windows-procedure) P. 12
- Installeren met opgegeven adressen P. 19

Problemen oplossen

- De software kan niet worden geïnstalleerd P. 41

Andere installatietaken

Hier wordt beschreven hoe u de printer met verschillende computers in het LAN kunt delen, en hoe u na voltooiing van het installatieproces opties en randapparaten inschakelt.

Het softwareselectiescherm weergeven (algemene Windows-procedure)

 P. 12

Installatietaken voor het delen van printers

 P. 25

U kunt afdrukken vanaf meerdere computers die op het LAN zijn aangesloten.

Alleen de driver installeren

 P. 27

Zelfs als de printer niet is aangesloten op het LAN, is het mogelijk om het printerdriver te installeren.

Taken vóór of na het installatieproces

Opties en randapparatuur inschakelen

 P. 28

Wanneer de printerdriver is geïnstalleerd, kunt u opties inschakelen of het papierformaat instellen.

Poorten wijzigen

 P. 29

Wanneer het IP-adres van het apparaat wordt veranderd, moet u de poort wijzigen.

Installatietaken voor het delen van printers

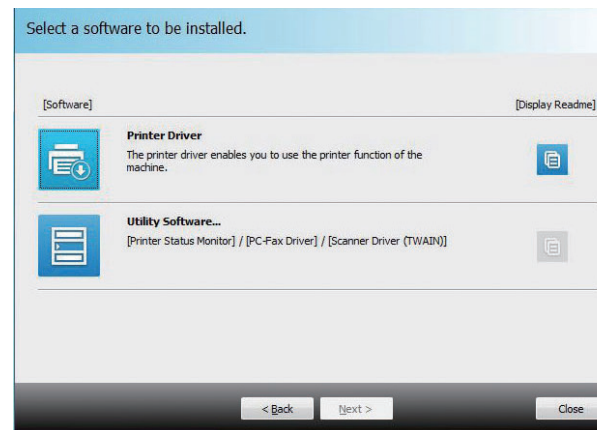
Bij gebruik van een printer of een computer waarop PC-Fax als printserver is geïnstalleerd, dient u de printerdriver als volgt op de clientcomputer te installeren:

- De computer die rechtstreeks op dit apparaat is aangesloten, wordt in dit gedeelte een printserver genoemd, terwijl computers in hetzelfde netwerk, die niet de printserver zijn, als clients worden aangeduid.
- Raadpleeg de handleiding of Help-functie van het betreffende besturingssysteem voor informatie over het installeren van de printserver.
- De PC-Fax-printerdriver kan ook worden geconfigureerd om te worden gedeeld, met dezelfde procedures als voor de printerdriver.
- Vraag de netwerkbeheerder om de naam van de server op het netwerk en de naam van deze printer.

1. Open het softwareselectiescherm

Zie "Het softwareselectiescherm weergeven (algemene Windows-procedure) P. 12" voor informatie over het openen van het softwareselectiescherm.

2. Klik op de knop [Printer driver]



Als u de PC-Fax-driver wilt installeren, klikt u op de knop [Utility Software...] en vervolgens op de knop [PC-Fax Driver].

3. Klik op de knop [Custom install]

Het scherm voor het controleren van de verbinding wordt weergegeven.

Verwante onderwerpen

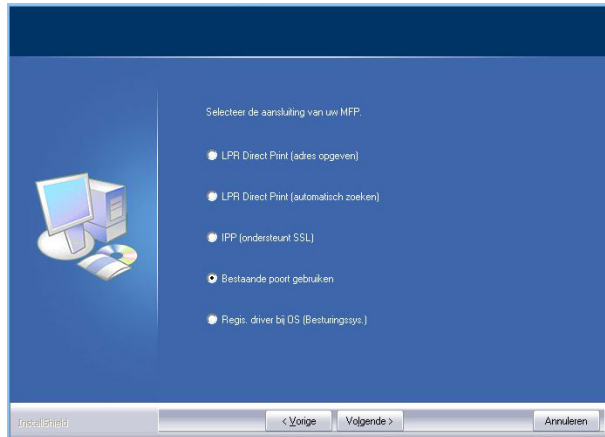
- Dit apparaat aansluiten P. 11
- Het softwareselectiescherm weergeven (algemene Windows-procedure) P. 12

Problemen oplossen

- De software kan niet worden geïnstalleerd P. 41
- Windows-probleem P. 42

4. Selecteer [Bestaande poort gebruiken].

Selecteer [Bestaande poort gebruiken] en klik op de knop [Volgende].



Het poortselectiescherm wordt weergegeven.

5. Selecteer de poort

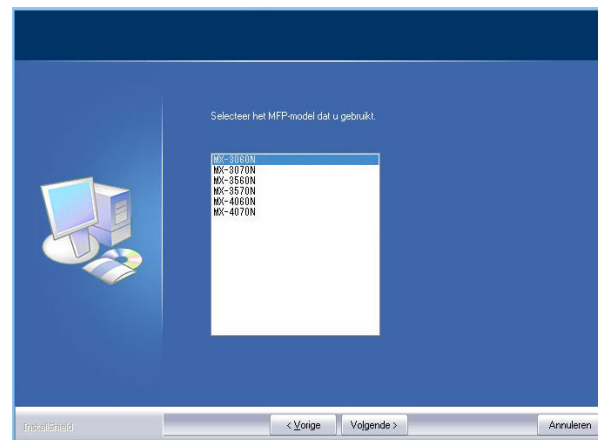
Het scherm voor het selecteren van de printernaam wordt weergegeven.

6. Selecteer de printernaam in de lijst

Selecteer in de lijst de printer die op de printserver als gedeelde printer is ingesteld en klik op de knop [Volgende].



- Wanneer u de PC-Fax-driver installeert, wordt deze procedure niet weergegeven. Ga naar de volgende stap.



7. Ga door met het installatieproces

Volg stap 6 - 13 van "[Installeren met opgegeven adressen P. 19](#)" en ga door met het installatieproces.

Installeer op de clientcomputer dezelfde printerdriver als op de printserver. Nu is de installatieprocedure voltooid.

Verwante onderwerpen

- Dit apparaat aansluiten P. 11
- Het softwareselectiescherm weergeven (algemene Windows-procedure) P. 12
- Installeren met opgegeven adressen P. 19

Problemen oplossen

- De software kan niet worden geïnstalleerd P. 41
- Windows-probleem P. 42
- Het IP-adres van dit apparaat. controleren P. 45

Alleen de driver installeren

Het is niet mogelijk om alleen de driver op een PC-Fax-driver te installeren. Alleen de printerdriver wordt in het menu weergegeven.

1. Open het softwareselectiescherm

Zie "Het softwareselectiescherm weergeven (algemene Windows-procedure) P. 12" voor informatie over het openen van het softwareselectiescherm.

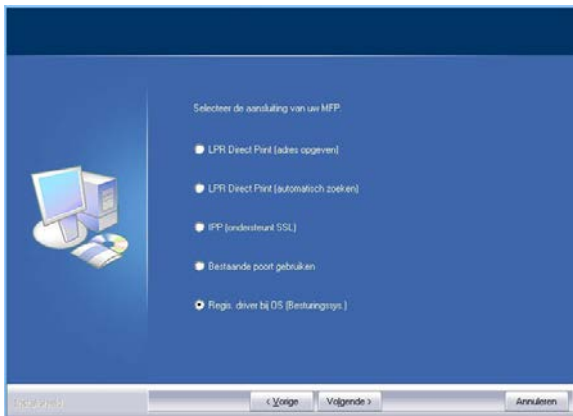
2. Klik op de knop [Printer driver]

3. Klik op de knop [Custom install]

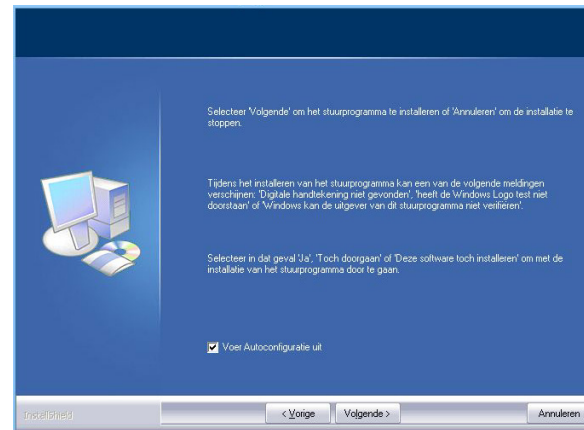
Het scherm voor het controleren van de verbinding wordt weergegeven.

4. Selecteer [Register the driver to OS (Operating System)].

Selecteer [Register the driver to OS (Operating System)] en klik op de knop [Volgende]. Het bevestigingsscherm wordt weergegeven.



5. Controleer de inhoud van het scherm en klik op de knop [Volgende]



Het installatieproces gaat van start. Klik op [OK] wanneer op het scherm wordt meegedeeld dat de installatie is voltooid.



- Als een waarschuwing over beveiliging wordt weergegeven, vergeet dan niet om op [Installeren] te klikken.

Verwante onderwerpen

- Het softwareselectiescherm weergeven (algemene Windows-procedure) P. 12

Problemen oplossen

- De software kan niet worden geïnstalleerd P. 41
- Windows-probleem P. 42

Opties en randapparatuur inschakelen

1. Open [Apparaten en printers]

Klik met de rechtermuisknop op het startscherm (of veeg omhoog vanaf de onderrand) → App-balk → klik op [Alle toepassingen] → [Configuratiescherm] → [Hardware en geluiden] → [Apparaten en printers].



- Voor Windows Vista/Server 2008/7: klik op [Start] → [Configuratiescherm] → [Hardware en geluiden] → [Apparaten en printers].

2. Open het eigenschappenvenster van de printer

Klik met de rechtermuisknop op het printerdriverpictogram van dit apparaat en selecteer [Eigenschappen].

3. Klik op de tab [Configuratie]

4. Klik op de knop [Automatische configuratie]

Hierdoor wordt de status van het apparaat gedetecteerd en wordt de configuratie automatisch uitgevoerd. Afhankelijk van de gedetecteerde status wordt bovendien automatisch de installatiekopie gegenereerd van het apparaat dat zichtbaar is op het scherm voor installatie van de printerdriver.

5. Klik op de knop [OK] van het scherm met printereigenschappen.



- Wanneer u de PPD-driver gebruikt en bij stap 2 het scherm met printereigenschappen wordt weergegeven, dient u de onderstaande stappen te volgen:
 - 1) Klik op de tab [Apparaatinstellingen].
 - 2) Controleer de status van de randapparatuur van het apparaat en configureer de items dienovereenkomstig. Welke items u moet configureren en welke instellingen u moet opgeven, is afhankelijk van de besturingssysteemversie.

Verwante onderwerpen

- Het softwareselectiescherm weergeven (algemene Windows-procedure) P. 12

Problemen oplossen

- De software kan niet worden geïnstalleerd P. 41
- Windows-probleem P. 42
- De opties en randapparatuur van dit apparaat kunnen niet automatisch worden geconfigureerd P. 42
- Ik wil de status van de randapparatuur controleren P. 45

Poorten wijzigen

1. Open [Apparaten en printers]

Klik met de rechtermuisknop op het startscherm (of veeg omhoog vanaf de onderrand) → App-balk → klik op [Alle toepassingen] → [Configuratiescherm] → [Hardware en geluiden] → [Apparaten en printers].

- Voor Windows Vista/Server 2008/7: klik op [Start] → [Configuratiescherm] → [Hardware en geluiden] → [Apparaten en printers].

2. Open het eigenschappenvenster van de printer

Klik met de rechtermuisknop op het printerdriverpictogram van dit apparaat en selecteer [Eigenschappen].

3. Voeg een nieuwe poort toe of wijzig een bestaande poort

Klik op de tab [Poort] en vervolgens op de knop [Poort toevoegen].
Het scherm voor het selecteren van het poorttype wordt weergegeven.

- Als u wilt overstappen op een bestaande poort, selecteert u de poort in de lijst en klikt u op de knop [Toepassen].

4. Selecteer [Standaard TCP/IP-poort]

Selecteer [Standaard TCP/IP-poort] en klik op de knop [Nieuwe poort].

5. Klik op de knop [Volgende]

Het scherm "Poort toevoegen" wordt weergegeven.

6. Voer het IP-adres van dit apparaat in.

Voer de naam (hostnaam) of het IP-adres van dit apparaat in en klik op de knop [Volgende].

Poort toevoegen

Voor welk apparaat wilt u een poort toevoegen?

Geef de printer naam of het IP-adres en een poortnaam voor het gewenste apparaat op.

Printer naam of IP-adres:

Poortnaam:

< Vorige Volgende > Annuleren

Het scherm voor het invoeren van extra poortgegevens wordt weergegeven.

Verwante onderwerpen

- Het softwareselectiescherm weergeven (algemene Windows-procedure) P. 12

Problemen oplossen

- Windows-probleem P. 42
- Het IP-adres van dit apparaat. controleren P. 45

Hulpprogramma's installeren (Windows)

In dit gedeelte wordt uitgelegd hoe u software installeert waardoor het apparaat gemakkelijker te gebruiken is.

Het softwareselectiescherm weergeven (algemene Windows-procedure)

▶ P. 12

Printer Status Monitor installeren

▶ P. 32

U kunt op het computerscherm de afdrukstatus, het papierformaat en de resterende hoeveelheid papier controleren, en nagaan of er een afwerkeenheid is geïnstalleerd.

※ Kan alleen worden gebruikt als het apparaat op het LAN is aangesloten.

PC-Fax-driver installeren

Als u de PC-Fax-driver wilt installeren, klikt u op de knop [Utility Software...] en vervolgens op de knop [PC-Fax Driver].

De scannerdriver installeren

▶ P. 33

U kunt afbeeldingen rechtstreeks vanuit TWAIN-compatibele toepassingen scannen.

※ Kan alleen worden gebruikt als het apparaat op het LAN is aangesloten.

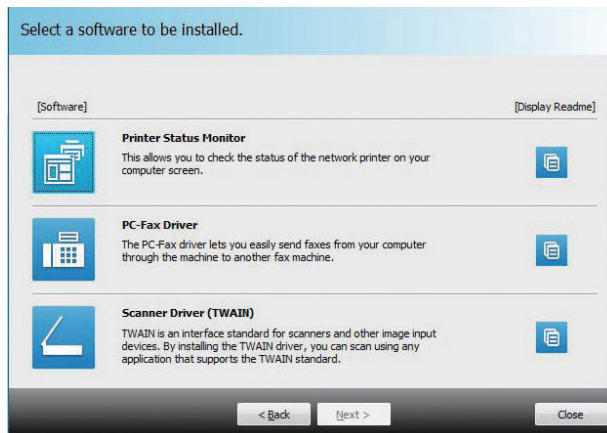
Printer Status Monitor installeren

Als de IPP-functie wordt gebruikt, kunt u Printer Status Monitor niet gebruiken.

1. Open het softwareselectiescherm

Zie "Het softwareselectiescherm weergeven (algemene Windows-procedure) P. 12" voor informatie over het openen van het softwareselectiescherm.

2. Klik op de knop [Utility Software...]



3. Klik op de knop [Printer Status Monitor]

Klik op de knop [Display Readme] () voordat u het installatieproces start en controleer de gegevens van de software.

4. Volg de aanwijzingen op het scherm en ga door met het installatieproces.

Controleer de inhoud van het scherm en klik op de knop [Volgende].
Op het scherm wordt meegedeeld dat de installatie is voltooid.

5. Klik op de knop [Voltooid]

Selecteer [Register at startup] en klik op de knop [Voltooid]. Printer Status Monitor wordt automatisch gestart wanneer de computer wordt opgestart.

6. Sluit het softwareselectiescherm

Klik op [Sluiten].

Nu is de installatieprocedure voltooid.

Na de installatie verschijnt mogelijk een bericht met de instructie om de computer opnieuw op te starten. Klik in dat geval op de knop [Ja] om de computer opnieuw op te starten.



- Raadpleeg de Help-functie voor informatie over de werking.
- Selecteer deze opties in de aangegeven volgorde: Windows-knop [Start] → [Alle programma's] → [SHARP Printer Status Monitor] → [Help].
- In Windows 8/8.1/Server 2012 klikt u met de rechtermuisknop in het startvenster (of veegt u vanaf de onderrand naar boven) en vervolgens selecteert u de [taakbalk] → [Alle apps] → [Help] in het menu SHARP Printer Status Monitor.

Verwante onderwerpen

- Bij het apparaat geleverde "Software CD-ROM" P. 6
- Besturingsomgeving van de computer P. 8
- Softwarevereisten P. 10
- Het softwareselectiescherm weergeven (algemene Windows-procedure) P. 12

Problemen oplossen

- De software kan niet worden geïnstalleerd P. 41
- Windows-probleem P. 42
- Dit apparaat configureren P. 45

De scannerdriver installeren

1. Open het softwareselectiescherm

Zie "Het softwareselectiescherm weergeven (algemene Windows-procedure) P. 12" voor informatie over het openen van het softwareselectiescherm.

2. Klik op de knop [Utility Software...]

3. Klik op de knop [Scanner Driver (TWAIN)]

Klik op de knop [Display Readme] () voordat u het installatieproces start en neem de softwaregegevens door.



4. Volg de aanwijzingen op het scherm en ga door met het installatieproces.

Op het scherm wordt meegedeeld dat de installatie is voltooid.

5. Klik op de knop [OK]

6. Klik op de knop [Sluiten] op het scherm van stap 3.

Mogelijk verschijnt een bericht met de instructie om de computer opnieuw op te starten. Klik in dat geval op de knop [Ja] om de computer opnieuw op te starten.

7. Open het scherm [Select Device]

Klik op het startscherm op het pictogram [Select Device].

- Klik in Windows Vista/Server 2008/7/10 op de volgende opties: [Start] → [Alle programma's] → [SHARP MFP TWAIN K] → [Select Device].
- In Windows 8/8.1/Server 2012 klikt u met de rechtermuisknop in het startvenster (of veegt u vanaf de onderrand naar boven) en vervolgens selecteert u de [taakbalk] → [Alle apps] → [SHARP MFP TWAIN K] → [Select Device], in het menu SHARP Printer Status Monitor.

8. Klik op de knop [Zoeken]

Als u het IP-adres weet, kunt u dit rechtstreeks invoeren door op de knop [Input...] te klikken.

Verwante onderwerpen

- Bij het apparaat geleverde "Software CD-ROM" P. 6
- Besturomgeving van de computer P. 8
- Softwarevereisten P. 10
- Het softwareselectiescherm weergeven (algemene Windows-procedure) P. 12

Problemen oplossen

- De software kan niet worden geïnstalleerd P. 41
- Windows-probleem P. 42
- Dit apparaat configureren P. 45
- Het IP-adres van dit apparaat. controleren P. 45

9. Selecteer het IP-adres van dit apparaat.

Selecteer het IP-adres van dit apparaat in het menu "Adres" en klik op [OK].



- Vraag de systeembeheerder (netwerkbeheerder) om het IP-adres.
- U kunt de naam (hostnaam) of het IP-adres van dit apparaat rechtstreeks invoeren in [Adres].
- Als het door de scannerfunctie gebruikte poortnummer is gewijzigd, typt u een dubbele punt en het poortnummer achter het IP-adres (in andere gevallen is dit niet nodig).

10. Klik op de knop [OK]

Hiermee is de installatie van de scannerdriver voltooid.

Verwante onderwerpen

- Bij het apparaat geleverde "Software CD-ROM" P. 6
- Besturomgeving van de computer P. 8
- Softwarevereisten P. 10
- Het softwareselectiescherm weergeven (algemene Windows-procedure) P. 12

Problemen oplossen

- De software kan niet worden geïnstalleerd P. 41
- Windows-probleem P. 42
- Dit apparaat configureren P. 45
- Het IP-adres van dit apparaat. controleren P. 45

De printer installeren (Macintosh)

In dit gedeelte wordt uitgelegd hoe u de printerdriver installeert en configureert wanneer u dit apparaat in een Macintosh-omgeving gebruikt.

De printerdriver in Mac OS X installeren



Als u vanaf een Macintosh-computer wilt afdrukken, dient u de PPD-driver te installeren.

Afdrukken met de IPP-functie



U kunt het apparaat als faxmachine gebruiken door gegevens op een apparaat op een externe locatie af te drukken.

Waarschuwing

- Afhankelijk van het gebruikte model is mogelijk een PS3-uitbreidingskit nodig.
- U kunt geen gebruik maken van de scannerdriver, PC-Fax-driver, Printer Status Monitor.

De printerdriver in Mac OS X installeren

1. Start de "Software CD-ROM"

- 1) Plaats de "Software CD-ROM" in het cd-romstation.
- 2) Dubbelklik op het pictogram [CD-ROM].op het bureaublad.

2. Dubbelklik op de map [Mac OS X]

Lees de informatie in het bestand "ReadMe First" voordat u de software installeert. Dit bestand bevindt zich in de map [Dutch] in de map [Readme].

3. Dubbelklik op de map die overeenkomt met de versie van het besturingssysteem

4. Dubbelklik op het pictogram [MX-C52]

Het welkomsscherm van het MX-C52-installatieprogramma wordt weergegeven.

5. Klik op de knop [Ga door]



Het licentieovereenkomstscherm wordt weergegeven.

6. Controleer de inhoud en klik op de knop [Ga door]

Er verschijnt een scherm met de vraag of u akkoord gaat met de licentie.

- Als de licentie in een andere taal verschijnt, wijzig de taal dan in het taalmenu.

7. Klik op de knop [Akkoord]

U ziet een scherm met een eenvoudige installatie-instructie.

Verwante onderwerpen

- Bij het apparaat geleverde "Software CD-ROM" P. 6
- Besturingsomgeving van de computer P. 8
- Softwarevereisten P. 10

Problemen oplossen

- De software kan niet worden geïnstalleerd P. 41
- Macintosh-problemen P. 44
- Dit apparaat configureren P. 45

8. Klik op de knop [Installeer]

Wanneer het goedkeuringsscherm wordt weergegeven, voert u het wachtwoord in en klikt u op [OK].

Er verschijnt een bericht dat de installatie is voltooid.

9. Klik op de knop [Sluiten]

Nu is de installatieprocedure voltooid.

Installeer vervolgens de PPD-driver.

10. Open het scherm [Printers en scanners]

Klik op [Systeemvoorkeuren] van het Apple-menu en selecteer [Printers en scanners].



- Als u Mac OS X 10.4 - 10.8 gebruikt, selecteert u [Afdrukken en faxen] of [Afdrukken en scannen] in [Systeemvoorkeuren].

11. Klik op de knop [+]

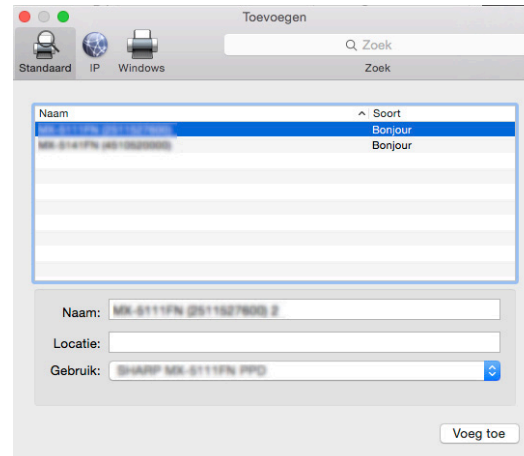
Het scherm "Voeg printer toe" wordt weergegeven.



- Als u Mac OS X 10.4 gebruikt, opent u het scherm [Voeg printer toe] door de volgende stappen uit te voeren:
 - 1) Selecteer [Hulpprogramma] in het menu [Ga].
 - 2) Selecteer [Printerconfiguratie].
 - 3) Klik op [Voeg toe].

12. Klik op het pictogram [Standaard]

Als u Mac OS X 10.4 gebruikt, klikt u op het pictogram [Standaardkiezer].



13. Klik op de modelnaam van dit apparaat

De modelnaam wordt meestal als volgt weergegeven:
<Modelnaam> (<serienummer>)

14. Controleer de geselecteerde PPD-driver

De PPD-driver van dit apparaat wordt automatisch geselecteerd. Controleer of de PPD-driver van uw model is geselecteerd.

Verwante onderwerpen

- Bij het apparaat geleverde "Software CD-ROM" P. 6
- Besturingsomgeving van de computer P. 8
- Softwarevereisten P. 10
- Afdrukken met de IPP-functie P. 39

Problemen oplossen

- De software kan niet worden geïnstalleerd P. 41
- Macintosh-problemen P. 44
- Dit apparaat configureren P. 45

15. Klik op de knop [Voeg toe]

- Bij gebruik van Bonjour wordt het scherm "Uitbreidingsmogelijkheden" weergegeven. Selecteer de configuratie van de randapparatuur die is aangesloten op dit apparaat en klik op de knop [Doorgaan].



- De PPD-driver wordt geïnstalleerd in de volgende map van de opstartschijf.
- [Library] - [Printers] - [PPDs] - [Contents] - [Resources]*
* Mac OS X v10.4: [Resources] - [nl.lproj]

16. Toon de printerinformatie

Klik op de knop [Opties en toebehoren] en klik op de tab [Optie].



- Als u Mac OS X 10.5 - 10.9 gebruikt, selecteert u [Opties en toebehoren] → [Driver].
- Gebruikt u Mac OS X 10.4, dan klikt u op de naam van dit apparaat en vervolgens op [Toon info].

17. Controleer de productconfiguratie van dit apparaat

Als de configuratie van dit apparaat automatisch is gedetecteerd, controleert u of de instellingen juist zijn.

Als de instellingen onjuist zijn of handmatig moeten worden geconfigureerd, volgt u de onderstaande stappen:

- 1) Selecteer de randapparatuur die is aangesloten op het apparaat.
- 2) Klik op de knop [OK].



Als u Mac OS X 10.4 gebruikt, klikt u op [Uitbreidingsmogelijkheden], selecteert u de randapparatuur die op het apparaat is aangesloten en klikt u op de knop [Pas wijzigingen toe].

De installatie is nu voltooid.



- U kunt de status van de randapparatuur die op dit apparaat is aangesloten, controleren door [Lijst Alle Gebruikersinstellingen] af te drukken via de systeeminstellingen van het apparaat. Selecteer het aantal laden voor [Paper feeder option].
- Selecteer de volgende opties om de lijst van alle gebruikersinstellingen af te drukken: [Systeeminstellingen] → knop [Lijst afdrukken (gebruiker)] → [Lijst Alle Gebruikersinstellingen]
- Als er een fout optreedt vanwege het geïnstalleerde lettertype, dient u het geïnstalleerde lettertype onmiddellijk van het systeem te verwijderen.

Verwante onderwerpen

- Bij het apparaat geleverde "Software CD-ROM" P. 6
- Softwarevereisten P. 10
- Besturingsomgeving van de computer P. 8
- Afdrukken met de IPP-functie of de SSL-functie P. 22

Problemen oplossen

- De software kan niet worden geïnstalleerd P. 41
- Macintosh-problemen P. 44
- Dit apparaat configureren P. 45

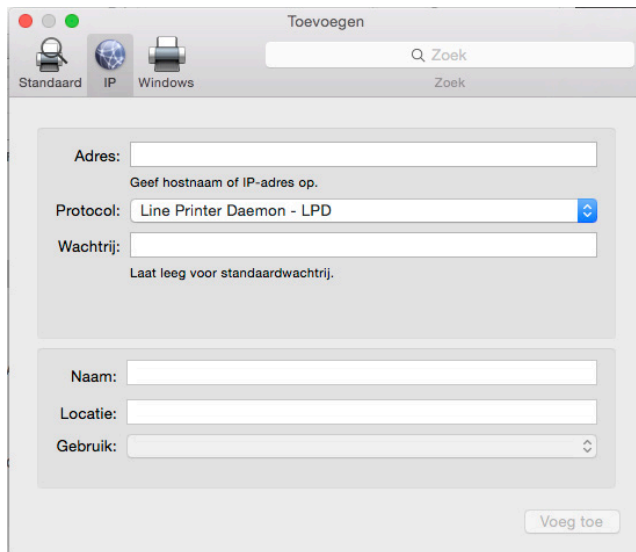
Afdrukken met de IPP-functie

1. Open het scherm [Printerkiezer]

Zie stap 10-13 van "De printerdriver in Mac OS X installeren" (P. 37) voor informatie over het weergeven van dit scherm.

2. Klik op het pictogram [IP]

Als u Mac OS X 10.4 gebruikt, klikt u op het pictogram [IP-printer].



3. Selecteer [IPP] bij [Protocol]

4. Geef het adres op in [Adres]

Voer het IP-adres of de domeinnaam van het apparaat in.

5. Typ "ipp" in het vak [Wachtrij]

6. Selecteer de [Gebruik]

Selecteer [Selecteer printersoftware] in [Gebruik] en klik op de PPD-driver van uw model.

- Als u Mac OS X 10.5 - 10.7 gebruikt, selecteert u [Selecteer besturingsbestand] in [Druk af via].
- Gebruikt u Mac OS X 10.4, dan selecteert u [Sharp] in [Druk af via] en klikt u op de PPD-driver van uw model.

7. Klik op de knop [Voeg toe]

Wanneer het scherm "Uitbreidingsmogelijkheden" wordt weergegeven, controleert u of de instellingen correct zijn en klikt u op de knop [Ga door] of [OK].

8. Ga door met het installatieproces

Zie stap 7-9 van "De printerdriver in Mac OS X installeren P. 36" voor meer informatie.

Verwante onderwerpen

- Bij het apparaat geleverde "Software CD-ROM" P. 6
- Besturingsomgeving van de computer P. 8
- Softwarevereisten P. 10
- De printerdriver in Mac OS X installeren P. 36

Problemen oplossen

- De software kan niet worden geïnstalleerd P. 41
- Macintosh-problemen P. 44
- Dit apparaat configureren P. 45

Problemen oplossen

In dit gedeelte wordt ingegaan op algemene problemen en vragen die zich bij het installeren van de printerdriver of -software kunnen voordoen, en worden mogelijke oplossingen toegelicht.

Installatieproblemen (Windows/Macintosh) P. 41

- De software kan niet worden geïnstalleerd P. 41

Windows-probleem P. 42

- Het apparaat wordt niet gedetecteerd P. 42
- De opties en randapparatuur van dit apparaat kunnen niet automatisch worden geconfigureerd P. 42
- Ik wil software verwijderen P. 43

Macintosh-problemen P. 44

- Het apparaat wordt niet gedetecteerd P. 44
- Ik wil software verwijderen P. 44

Dit apparaat configureren P. 45

- Het IP-adres van dit apparaat controleren P. 45
- Ik wil de status van de randapparatuur controleren P. 45

Installatieproblemen (Windows/Macintosh)

! De software kan niet worden geïnstalleerd

Controle 1

Is er voldoende vrije ruimte op de harde schijf van uw computer?

Oplossing

Verwijder niet-gebruikte bestanden en toepassingen om ruimte vrij te maken op uw harde schijf.

Controle 2

Gebruikt u een besturingssysteem dat niet wordt ondersteund?

Oplossing

Controleer of de software die u probeert te installeren, werkt op het besturingssysteem van de computer.

⇒ "[Besturingsomgeving van de computer P. 8](#)"; "[Softwarevereisten P. 10](#)"

Windows-probleem

! Het apparaat wordt niet gedetecteerd

Controle 1

Is uw computer op hetzelfde netwerk aangesloten als dit apparaat?

Oplossing

Detectie is alleen mogelijk als de computer en het apparaat zijn aangesloten op hetzelfde LAN. Als ze op verschillende subnetwerken zijn aangesloten, klikt u op de knop [Specify conditions], voert u de naam (hostnaam) of het IP-adres van dit apparaat in en zoekt u opnieuw.

Controle 2

Zijn de computer en het apparaat correct aangesloten?

Oplossing

Controleer of de kabel stevig is aangesloten op de LAN-aansluiting van uw computer en het apparaat. Controleer ook de aansluiting op de hub.

⇒ "Dit apparaat aansluiten P. 11"

Controle 3

Is de printer ingeschakeld?

Oplossing

Als de printer niet is ingeschakeld, wordt deze niet gedetecteerd. Als de printer niet aan staat, gebruikt u de hoofdschakelaar en vervolgens de toets [AAN] om het apparaat in te schakelen. Vervolgens zoekt u het apparaat opnieuw.

! De opties en randapparatuur van dit apparaat kunnen niet automatisch worden geconfigureerd

Controle

Als de opties en randapparatuur niet automatisch kunnen worden geconfigureerd, dient u het configuratieproces handmatig uit te voeren.

- De opties configureren ⇒ Opties en randapparatuur inschakelen P. 28

Oplossing

Controleer de status van de aangesloten randapparatuur door de onderstaande stappen te volgen en configureer de opties.

- 1) Druk de "Printerstatuslijst" in de instellingen van het apparaat af en controleer de instellingen voor randapparatuur en laden.
U kunt de "Printerstatuslijst" afdrukken door achtereenvolgens te tikken op de toets [Instellingen], de tab [Status] → [Lijst voor Gebruiker] → [Printerstatuslijst].
Met [Paper Feeder Options] kunt u het aantal laden voor het apparaat instellen.
- 2) Klik voor [Lade-Instellingen], [Papiersoortregistratie] en [Instelling tandemverbinding] op de respectieve knop en controleer de instellingsgegevens.
Lade-Instellingen: In de systeeminstellingen van het apparaat worden de instellingen in [Algemene instellingen] → [Papierinstellingen] → [Papierlade-instellingen] toegepast. Geef op welk papierformaat en welke papiersoort voor elke lade zijn ingesteld.
Papiersoortregistratie: In de systeeminstellingen van het apparaat worden de instellingen in [Algemene instellingen] → [Papierinstellingen] → [Papiersoortregistratie] toegepast. Als de naam van een gebruikerstype is gewijzigd, voert u de nieuwe naam in.
Instelling tandemverbinding: Voer in de systeeminstellingen van het apparaat (voor de beheerder) de instelling (IP-adres van cliënt-machine) in voor [Algemene instellingen] → [Apparaatbeheer] → [Instelling tandemverbinding]. U kunt [Instelling tandemverbinding] opgeven door [LPR Direct Print (Specify Address/Auto Search)] te selecteren op het scherm [Custom installation] (alleen indien geïnstalleerd).

! Ik wil software verwijderen

Controle

U kunt de printerdriver of software die met het installatieprogramma is geïnstalleerd, verwijderen door de onderstaande stappen te volgen.

Oplossing

- 1) Klik met de rechtermuisknop op het startscherf (of veeg omhoog vanaf de onderrand) en klik vervolgens op → App-balk → [Alle toepassingen] → [Configuratiescherf].
 - 2) Klik op [Een programma verwijderen].
 - 3) Selecteer de gewenste driver of software in de lijst en verwijder deze.
 - 4) Start de computer opnieuw op.
- Raadpleeg de handleiding van het besturingssysteem of de Help-functie voor meer informatie.

Macintosh-problemen

! Het apparaat wordt niet gedetecteerd

Controle 1

Is de printer ingeschakeld?

Oplossing

Als de printer niet is ingeschakeld, wordt deze niet gedetecteerd. Als de printer niet aan staat, gebruikt u de hoofdschakelaar en vervolgens de toets [AAN] om het apparaat in te schakelen.

Controle 2

Zijn de computer en het apparaat correct aangesloten?

Oplossing

Controleer of de kabel stevig is aangesloten op de LAN-aansluiting van uw computer en het apparaat. Controleer ook de aansluiting op de hub.
⇒ ["Dit apparaat aansluiten P. 11"](#)

! Ik wil software verwijderen

Controle 1

Is de printer ingeschakeld?

Oplossing

Verwijder de printer die gebruikmaakt van de PPD-driver van dit apparaat uit de printerlijst. De printerlijst weergeven ⇒ ["De printerdriver in Mac OS X installeren P. 36"](#)

Dit apparaat configureren

! Het IP-adres van dit apparaat controleren

Controle 1

U kunt het IP-adres van dit apparaat controleren door de "Printerstatuslijst" af te drukken.

Oplossing

U kunt de "Printerstatuslijst" afdrukken door achtereenvolgens te tikken op [Setup] → de tab [Status] → [Lijst voor Gebruiker] → [Printerstatuslijst].

! Ik wil de status van de randapparatuur controleren

Controle

Controleer de status van de randapparatuur door de onderstaande stappen te volgen:

Oplossing

De "Printerstatuslijst" wordt afgedrukt. Druk de "Printerstatuslijst" in de instellingen van het apparaat af door achtereenvolgens te tikken op [Setup] → de tab [Status] → [Lijst voor Gebruiker] → [Printerstatuslijst]. Met [Paper Feeder Options] kunt u het aantal laden voor het apparaat instellen.