

SHARP®

PN-L802B

PN-L702B

PN-L602B

MONITOR LCD

**DRIVER DEL PANNELLO A SFIORAMENTO
MANUALE DI ISTRUZIONI**

Versione 2.3

Indice

Configurazione del PC	3
Installazione del driver del pannello a sfioramento	3
Impostazioni del pannello a sfioramento	4
Modalità di configurazione delle impostazioni	4
Calibrazione	5
Proprietà	6
Disinstallazione del software driver	8

Il manuale descrive l'installazione e la configurazione del driver del pannello a sfioramento.

Informazioni importanti

- Il software è stato fornito dopo un rigoroso controllo della qualità e verifica del prodotto. Se tuttavia si riscontrassero errori o malfunzionamenti, contattare il proprio rivenditore del prodotto.
- È inteso che SHARP CORPORATION non ha alcuna responsabilità per errori che si verificano durante l'uso da parte del cliente o di terzi, né per qualsiasi altro malfunzionamento o danno al software riscontrato durante l'uso, a eccezione del caso in cui sia riconosciuta per legge la responsabilità per indennizzo.
- Non è consentita la trascrizione o la copia di parte o dell'intero manuale e/o del software senza autorizzazione da parte dell'azienda.
- Quale parte della nostra politica di miglioramento continuo del prodotto, SHARP si riserva il diritto di apportare modifiche alla progettazione e alle specifiche senza previo preavviso.
- I contenuti o i dettagli possono variare a seconda della configurazione della schermata e della versione del sistema operativo, o per altri elementi.
- Il manuale non contiene le istruzioni di funzionamento di base per Windows.

Marchi commerciali

- Microsoft, Windows e Windows Vista sono marchi commerciali o marchi registrati di Microsoft Corporation negli Stati Uniti e/o in altri Paesi.
- Tutti gli altri marchi e i nomi di prodotto sono marchi commerciali o marchi registrati dei rispettivi proprietari.

Configurazione del PC

Per utilizzare il pannello a sfioramento, il relativo driver deve essere installato dal CD-ROM in dotazione e il pannello deve essere collegato al PC.

Installazione del driver del pannello a sfioramento

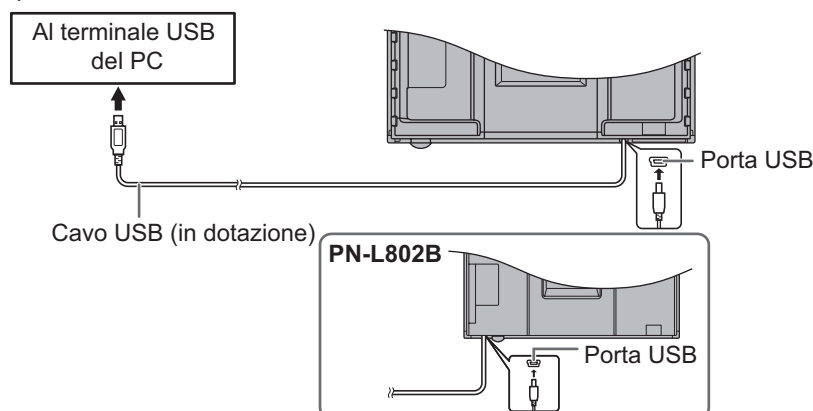
Il driver è un programma che consente di utilizzare il pannello a sfioramento per usare il PC connesso al pannello stesso.

! Precauzione

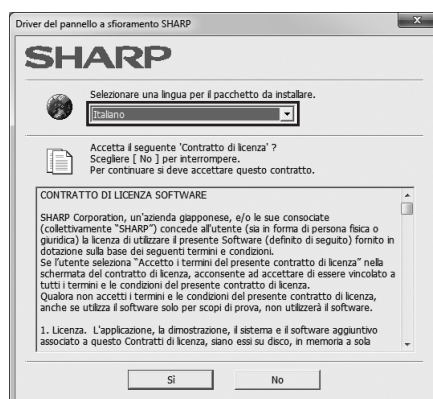
- Solo l'utente con autorità di amministratore può eseguire questa operazione.
- Se è installata una versione precedente del pannello a sfioramento, rimuovere (disinstallare) tale versione prima dell'installazione del pannello a sfioramento. (Vedere pagina 8.)
- Se si impiega un hub USB, utilizzare un hub autoalimentato (un hub in grado di erogare corrente a 500 mA). Il pannello a sfioramento non funzionerà correttamente se si utilizza un hub USB alimentato dal bus.
- Non toccare il pannello a sfioramento quando si collega il cavo USB.
Se si tocca il pannello a sfioramento, questo non funzionerà correttamente. In tal caso, scollegare e quindi ricollegare il cavo USB.

1. **Avviare il PC.**
2. **Chiudere tutte le applicazioni in esecuzione.**
3. **Collegare il cavo USB per il pannello a sfioramento al PC.**

Dopo il collegamento, il pannello a sfioramento sarà automaticamente riconosciuto.



4. **Inserire il CD-ROM nel lettore CD-ROM del PC.**
5. **Aprire l'unità CD-ROM in "Computer" o "Risorse del computer".**
6. **Fare doppio clic sulla cartella "TouchPanel", quindi fare doppio clic sulla cartella "Windows".**
7. **Fare doppio clic su "Setup.exe".**
Quando viene visualizzata la schermata "Controllo account utente", fare clic su "Sì" (o "Consenti").
8. **Selezionare la lingua per l'installazione, e fare clic su "Sì".**



Eseguire le istruzioni visualizzate per installare il driver.

- Se viene visualizzata la schermata "Sicurezza di Windows" (o "Protezione di Windows"), fare clic su "Installa" (o "Installa comunque questo software driver").
 - Se viene visualizzata la schermata "Installazione software", fare clic su "Continua".
 - Se viene visualizzata la schermata "Driver del pannello a sfioramento SHARP - File in uso", fare clic su "Continua".
9. **Quando viene visualizzata la schermata di fine installazione, fare clic su "Chiudi".**
 10. **Se viene visualizzata una schermata che richiede il riavvio del PC, fare clic su "Sì".**

In questo modo si completa l'installazione del driver del pannello a sfioramento.

Ogni volta che il PC si avvia, il driver del pannello a sfioramento si avvierà automaticamente per consentire di utilizzare il pannello a sfioramento.

La prima volta che si utilizza il pannello a sfioramento, eseguire la calibrazione (regolazione della posizione). (Vedere pagina 5.)

Impostazioni del pannello a sfioramento

Il driver del pannello a sfioramento si avvia automaticamente e l'icona  appare nella barra delle applicazioni.

! Precauzione

- Quando si utilizza il pannello a sfioramento, impostare l'opzione "WIDE <PANORAMA>", "NORMAL" o "Dot by Dot <Punto per punto>" per le "SIZE (FORMATO)" del monitor. Il pannello a sfioramento non può essere utilizzato se è impostata l'opzione "ZOOM1" o "ZOOM2" per "SIZE (FORMATO)".
- In Windows 7, se è impostata l'opzione "NORMAL" o "Dot by Dot <Punto per punto>" per le dimensioni della schermata, il pannello a sfioramento non potrà essere utilizzato in verticale.

Modalità di configurazione delle impostazioni

1. Selezionare l'icona del driver del pannello a sfioramento  nella barra delle applicazioni.
2. Selezionare un menu per modificare un'impostazione.



- Risoluzione della schermata corrente: Viene visualizzata la risoluzione della schermata corrente.
- Calibrazione: Vedere pagina 5.
- Proprietà: Vedere pagina 6.
- Informazioni hardware: Selezionare questa opzione per specificare "Visualizzazione dati di prova", "Modalità rotazione" e "Disabilita driver TP".
 - Visualizzazione dati di prova:
Selezionare questa opzione per visualizzare le condizioni di funzionamento. (Per i tecnici dell'assistenza.)
 - Modalità rotazione: (Non utilizzata con il monitor.)
Selezionare questa opzione quando l'immagine è stata ruotata su un PC dotato di scheda video in grado di ruotare l'immagine.
 - Disabilita driver TP:
Selezionare questa opzione per disabilitare la funzione del pannello a sfioramento. Se è abilitata l'opzione "Doppio" in "Impostazione modalità sfioramento" (pagina 7) e per disabilitare le funzioni del pannello a sfioramento, rimuovere il segno di spunta da "Usa dito come dispositivo di input" in "Penna e tocco" nel Pannello di controllo.
- Informazioni versione: Mostra la versione del driver del pannello a sfioramento.
- Esci: Chiudere il driver del pannello a sfioramento. (Nel caso sia selezionata questa opzione, non sarà più possibile utilizzare la funzione di pannello a sfioramento.)

Calibrazione

Si utilizza la calibrazione per eseguire l'allineamento della posizione in modo che il cursore del mouse si sposti nella posizione corretta quando si sfiora la schermata.

! Precauzione

- Non eseguire la calibrazione in “Impostazioni Tablet PC” nel Pannello di controllo. La calibrazione non si svolgerà in modo corretto.
- Se si imposta “Semplice” in PN-L802B, passare la dimensione della schermata ad “WIDE <PANORAMA>”, quindi impostare prima “Avanzata”. Quando le dimensioni della schermata sono impostate su “NORMAL” oppure su “Dot by Dot <Punto per punto>” e si imposta “Avanzata” prima di “Semplice”, il cursore del mouse si allontanerà dalla posizione.

■ Metodo di calibrazione

Semplice

Selezionare le dimensioni della schermata visualizzate attualmente (“WIDE <PANORAMA>”, “NORMAL”, “Dot by Dot <Punto per punto>”) e la calibrazione avverrà automaticamente. Eseguire la calibrazione utilizzando calibrazione avanzata se il cursore del mouse è distante dalla posizione quando si utilizza la penna a sfioramento.

CONSIGLI

- Una volta assegnato un tasto all'impostazione del tasto di scelta rapida “Modifica facile”, è possibile premere il tasto per modificare un'impostazione.

Avanzata

È possibile eseguire manualmente la calibrazione. Selezionare “OK” per visualizzare le impostazioni. Eseguire le istruzioni visualizzate. (Per annullare durante la calibrazione, premere il tasto [ESC] sulla tastiera.)

Quando si utilizza PN-L802B, se la posizione si sposta con “4 Punti”, apportare le modifiche utilizzando “25 Punti”. Quando si passa a “25 Punti”, utilizzare la penna a sfioramento. Potrebbe non essere possibile eseguire le modifiche corrette utilizzando le dita.

■ Impostazione tasti di scelta rapida

È possibile impostare i tasti di scelta rapida per eseguire le operazioni riportate di seguito. I tasti [Ctrl] e [Maiusc] sono considerati tasti di scelta rapida. È possibile selezionare uno dei tasti da A a Z o da 0 a 9 come terzo tasto di scelta rapida.

Modifica facile : È possibile passare il metodo di calibrazione a “Semplice” premendo il tasto di scelta rapida. È possibile modificare le impostazioni premendo il tasto di scelta rapida.

Calibrazione : È possibile premere il tasto di scelta rapida per aprire la schermata di Seleziona calibrazione.

Proprietà

È possibile modificare le operazioni di sfioramento e la penna a sfioramento nelle proprietà. Selezionare una scheda per modificare un'impostazione in questa scheda.

■ Doppio clic sull'impostazione dell'area (Modalità a singolo tocco)

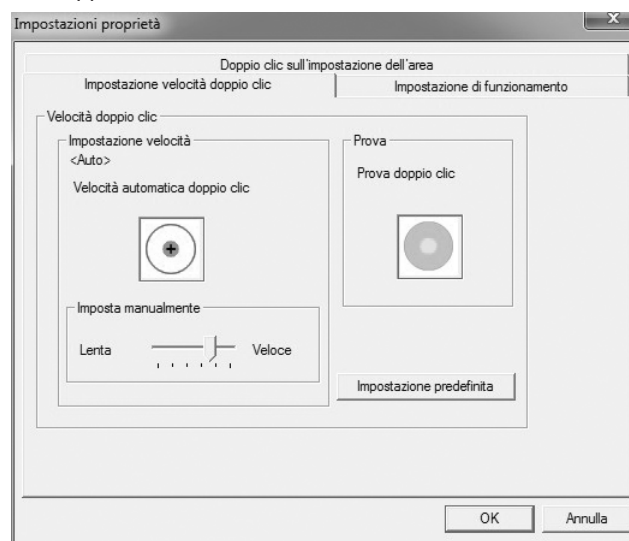
Impostare la distanza per l'eventuale spostamento della posizione tra il primo e il secondo tocco per essere riconosciuto ancora come doppio clic. Impostare il raggio in base alla modalità d'uso della penna a sfioramento. Per ripristinare l'impostazione predefinita, selezionare "Impostazione predefinita".

CONSIGLI

- Modificare questa impostazione per cambiare effettivamente il raggio effettivo del doppio clic quando si utilizza il mouse.

■ Impostazione velocità doppio clic (Modalità a singolo tocco)

Impostare il tempo di riconoscimento del doppio clic. Nel caso di un secondo sfioramento entro il tempo impostato dopo il primo sfioramento, viene riconosciuto come doppio clic.



Impostazione velocità (Auto)

È possibile toccare l'interno del riquadro due volte (doppio clic) per impostare automaticamente la velocità in base all'intervallo tra i due sfioramenti.

Imposta manualmente

È possibile impostare manualmente la velocità da "Lenta" (circa 1 secondo) a "Veloce" (circa 0,3 secondi).

Prova

Quando si fa doppio clic nell'interno del riquadro sfiorandolo due volte, la schermata cambia. Se la schermata non cambia, ripetere l'impostazione.

Impostazione predefinita

Selezionare questa opzione per ripristinare l'impostazione predefinita.

CONSIGLI

- Modificare questa impostazione per cambiare anche la velocità di doppio clic del mouse in Windows.
- A seconda del software applicativo, la modifica dell'impostazione potrebbe non avere alcun effetto (ad esempio se si configura l'impostazione separatamente nell'applicazione).

■ Impostazione di funzionamento

Pulsante funzione 1

Impostare la funzione che si attiva quando si preme il pulsante funzione 1 con la penna a sfioramento.

- Tasto destro del mouse : Funziona come clic di destra.
- Disabilita : Disabilita il pulsante funzione 1.

Pulsante funzione 2

Impostare la funzione che si attiva quando si preme il pulsante funzione 2 con la penna a sfioramento.

- Collegamento Pen Software : Funziona come pulsante di collegamento per la funzione del Pen Software.
- Disabilita : Disabilita il pulsante funzione 2.

CONSIGLI

- La funzione del Pen Software che si collega al pulsante funzione 2 è impostata nel Pen Software stesso.

Impostazione modalità inserimento

Impostare la modalità di inserimento per il pannello a sfioramento. Di solito si consiglia di utilizzare “Standard”.

- Standard : Passa automaticamente dalla modalità penna alla modalità di scrittura manuale.
- Scrittura manuale : Selezionare questa opzione quando si desidera utilizzare solo il dito e non la funzione della penna a sfioramento.
- Penna : Selezionare questa opzione per utilizzare solo la penna a sfioramento. È possibile utilizzare solo la penna a sfioramento; per cui non si potrà utilizzare il dito.

Impostazione modalità sfioramento

Selezionare la modalità di sfioramento (modalità a singolo tocco o modalità a doppio tocco).

Per informazioni sulle modalità di sfioramento, consultare il manuale di istruzioni del monitor.

- Singolo : Utilizzare la modalità a singolo tocco.
- Doppio : Utilizzare la modalità a doppio tocco. (solo Windows 7)

CONSIGLI

- Quando la modalità di inserimento è “Penna”, non è possibile selezionare “Doppio”.

Rileva area gomma

Specificare se rilevare l'area (rettangolare) di un elemento selezionato. L'applicazione deve supportare il rilevamento dell'area.

Avviso di modifica risoluzione

- Abilita : Quando si modifica la risoluzione della schermata, viene visualizzato un messaggio relativo all'impostazione di calibrazione.
- Disabilita : Quando si modifica la risoluzione della schermata, vengono applicati automaticamente i valori di calibrazione impostati in precedenza. Quando si utilizza una risoluzione per la prima volta, verrà visualizzato il messaggio relativo all'impostazione di calibrazione.

Ottimizza HTML


Per un funzionamento normale e per la scrittura manuale del testo, questa impostazione non è necessaria.

Quando si manipola un documento con un raggio di clic limitato dei collegamenti HTML, abilitare questa opzione e modificare “Seleziona intervallo” effettivo.

Disinstallazione del software driver

! Precauzione

- Solo l'utente con autorità di amministratore può eseguire questa operazione.

1. **Selezionare l'icona del driver del pannello a sfioramento** () **nella barra delle applicazioni e selezionare “Esci”.**
Se viene visualizzata una finestra di conferma, selezionare “Sì”.
2. **Scollegare il cavo USB.**
3. **Selezionare “Pannello di controllo” dal menu “Start”.**
4. **Fare clic su “Disinstalla un programma”.**
 - Se si utilizza la visualizzazione a icone (Visualizzazione classica), fare doppio clic su “Programmi e funzionalità”.
 - In Windows XP, selezionare “Installazione applicazioni”. (Nella “Visualizzazione classica”, fare doppio clic su “Installazione applicazioni”.)
5. **Rimuovere “Driver del pannello a sfioramento SHARP”.**
 - Eseguire le istruzioni visualizzate.
 - Quando viene visualizzata la schermata “Controllo account utente”, fare clic su “Sì” (o “Consenti”).
 - Quando viene visualizzato il messaggio “Per continuare l'installazione è necessario chiudere le applicazioni seguenti”, selezionare “OK”.
6. **Riavviare il PC se viene visualizzata una schermata che ne richiede il riavvio.**

In questo modo si completa la disinstallazione.

